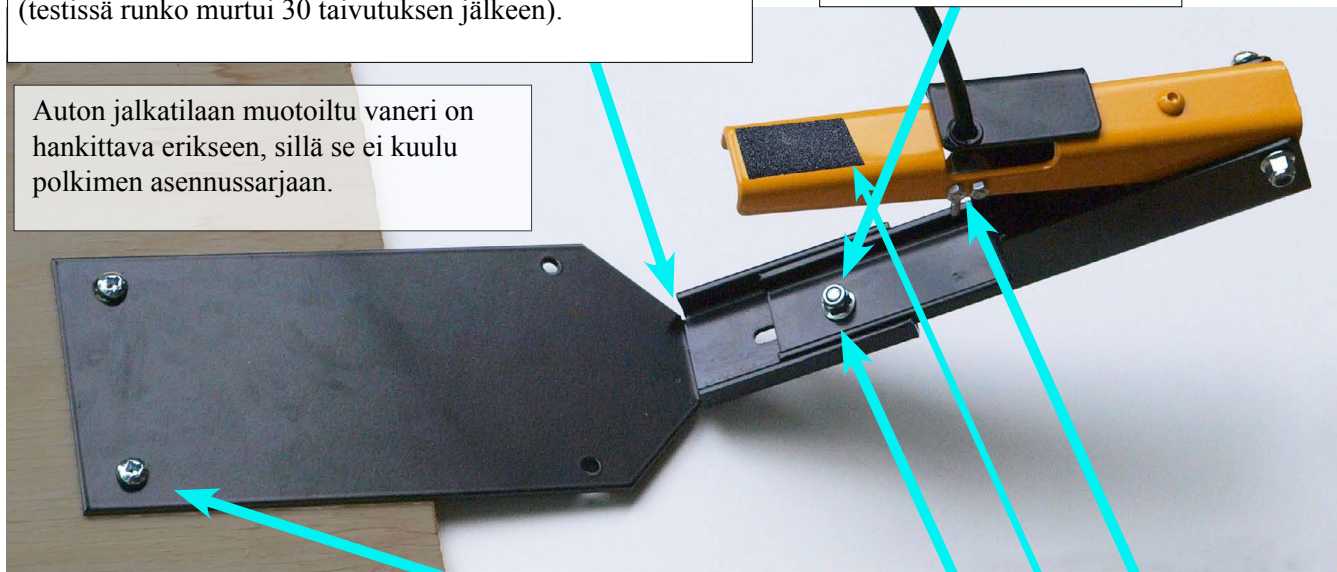


Oplu -jarrupolkimen asennusohje

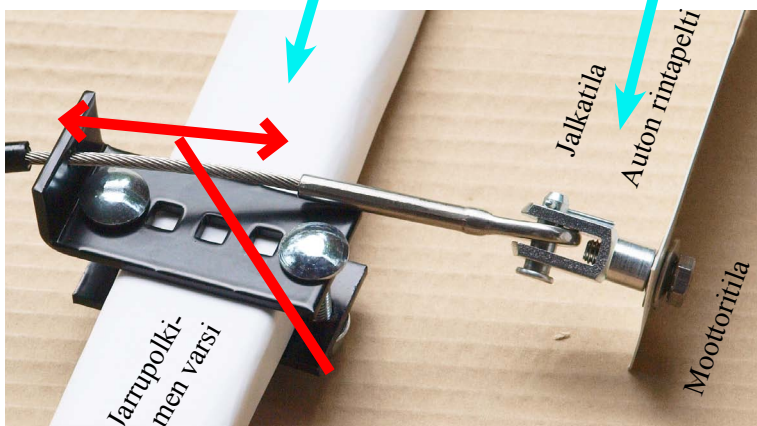
Polkimen runko taivutetaan tästä rintapellin ja jalkatilan väliin kulmaan sopivaksi. Taivutus on tehtävä harkiten, sillä runko murtuu liiallisesta taivuttelusta (testissä runko murtui 30 taivutuksen jälkeen).

Rungon pituus säädetään tästä autoon sopivaksi.

Auton jalkatilaan muotoiltu vaneri on hankittava erikseen, sillä se ei kuulu polkimen asennussarjaan.



Tarvikepussin sisältö



Tarkista asennettaessa!

Jos punaisella nuolella merkitty väli on liian lyhyt, jarrupoljin ei pääse painumaan kaikissa tilanteissa pohjaan.



Vaijerin kuori työnnetään 12 mm syväälle kiinnitysholkin pohjaan.

Holkin kaulukseen lyödään esimerkiksi naulalla lukituskolo, joka estää kuoren luiskahtamisen paikaltaan.

Oplu -jarrupolkimen asennus *(katso asennusvihjeitä www.oplu.fi)*

Oplu -jarrupoljin on tarkoitettu opetuslupaopetukseen opettajan jarrupolkimeksi. Poljin on helppo asentaa, poistaa ja siirtää autosta toiseen. Jalkatilan lattialle tehdään vanerilevy, johon poljin kiinnitetään. Poljin sovitetaan autoon säätämällä runko-osan pituutta ja kulmaa. Tavallisesti autoon ei tarvitse tehdä reikiä opettajan puolelle polkimen kiinnittämiseksi. Vaijerin kiinnittämiseksi kuljettajan puolelle autoon tarvitaan reikä. Pakkaus sisältää valmiiksi kootun polkimen runko-osan, vaijerin ja asennustarvikkeussin.

Polkimen kokoaminen ja kiinnittäminen autoon

Ensimmäiseksi kiinnitetään liukuestetarra ja vaijerilukko keltaiseen polkimeen. Sitten polkimen mustat osat yhdistetään liu'un kohdalla lyhyellä lukkoruuvilla. Vanerinen noin 10 mm:n vahvuinen tukilevy leikataan auton jalkatilan muotoiseksi. Vaneri asetetaan jalkatilaan ja poljin sovitetaan paikalleen taivuttamalla polkimen kulmaa ja säätämällä runko-osan pituutta. Vaijerilla on oltava tilaa kääntyä polkimen yläpuolella. Vaneriin porataan kiinnitysreiät 8 millimetrin poralla ja lyöntimutterit lyödään vanerin ALAPUOLELLE. Poljin kiinnitetään ruuveilla paikoilleen. Vaneri kiinnitään esimerkiksi etuistuimen kiinnityspultteihin metallisuikaleilla. Ajoneuvohallintakeskuksen mukaan kiinnityksen on oltava tukeva ja onnettomuustilanteissa polkimen on pysyttävä paikoillaan. Katsastusmies päättää, mikä on tukeva kiinnitys.

Kiinnikkeet kuljettajan puolelle

Oplu -polkimessa vaijerin suurin mahdollinen liike on 60 mm. Vaijerin kiinnikkeet asennetaan jarrupolkimen varteen kohdalle, jossa liike on jarrua painettaessa alle 50 mm. Liike mitataan auton ollessa käynnissä jotta jarrutehostin toimisi. Joissakin automalleissa kiinnikkeiden sijaan jarrupolkimen varteen tehdään reikä vaijeria varten. Rintapeltiin porataan 6mm:n reikä siten että vaijeri tulee kohtisuoraan polkimen varren liikettä vastaan. Koska jarrupolkimen varsi on taivutettu, on tärkeää seurata jarrupolkimen liikkeen suuntaa eikä varren suuntaa.

Eräissä autoissa on mahdollista kiinnittää jarrupolkimen kiinnityspultteihin rauta haarukaliitinta varten. Silloin ei tarvita reikää auton rintapeltiin.

Haarukkaliitin kiinnitetään reikään haponkestävillä prikoilla ja pultilla. Vaijerin sydän öljytään ja pujotetaan jarrupolkimessa olevan kiinnikkeen reiästä paikoilleen ja vaijerin pää kiinnitetään haarukkaliittimeen tapilla ja sokalla. Vaijerin kuori asetetaan paikalleen ja vaijerin sydän kiinnitetään Oplu- polkimessa olevaan holkkiin ja vaijerilukkoon. Holkkiin lyödään lukituskolo. Tarvittaessa vaijerin kuorta voi lyhentää rautasahalla. Useimmissa automalleissa vaijeri on kiinnitettävä kojelaudan alareunaan esimerkiksi nippusiteillä siten että se ei estä jarrupolkimen palautumista yläasentoon.

Joissakin automalleissa auton jarrupolkimen palautusjousi on heikko. Oplu -polkimen vaijerin sydämen kitka kiinnitysraudan reiässä saattaa estää jarrupolkimen palautumisen yläasentoon. Silloin polkimeen on asennettava lisäjousi (ei kuulu pakkaukseen), joka varmistaa että jarrupoljin palautuu yläasentoon eikä jarrut jää laahaamaan.

Polkimen poisto autosta

Kun poljin poistetaan autosta, haarukkaliitin jätetään paikoilleen. Se tukkii moottoritilan ja jalkatilan välisen reiän ja on valmiina uutta opetuskertaa varten. Myös jarrupolkimen varteen kiinnitetyt vaijerinkiinnittimet voidaan jättää paikoilleen.

Polkimen siirtäminen toiseen autoon

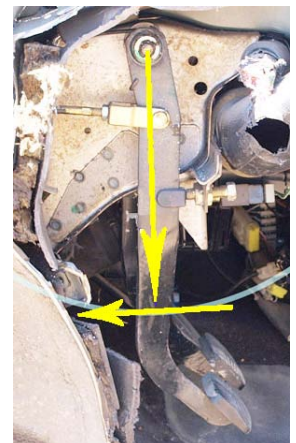
Polkimen siirtämiseksi toiseen autoon tarvitaan autokohtainen asennustarvikkepusi. Varaosia voi tilata Internetistä osoitteesta www.oplu.fi.

Lisätietoja: www.oplu.fi

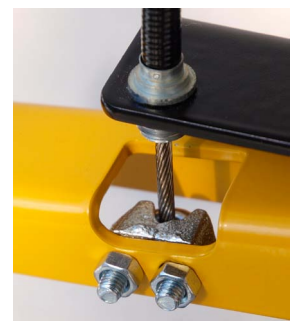
Valmistaja: Sompsa Oy, Vantaa, puh. 0400-768899, pasa@sompsa.fi



Lyöntimutterit vanerin alapuolella.



Kuvan autossa poljin liikkuu vaakasuorassa, jolloin vaijerin kiinnike polkimessa ja haarukkaliitin rintapeltissä ovat samalla tasolla.

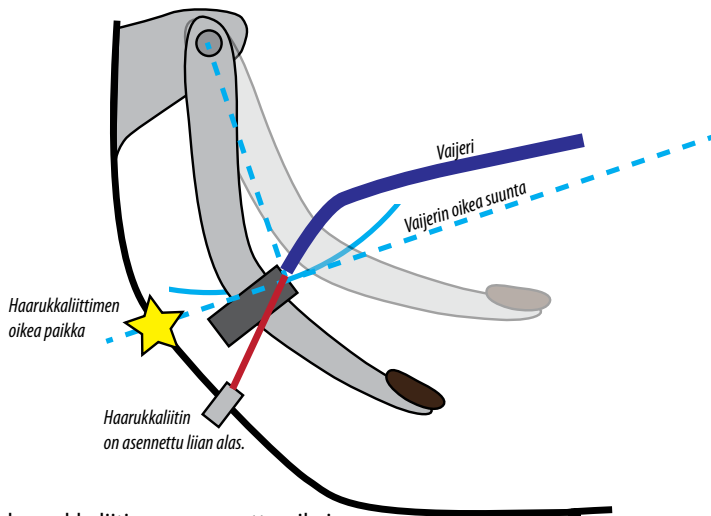


Vaijeri ja vaijerilukko

Muutamia kokemuksen kautta saatuja asennusvihjeitä

Vaijeri ei luista kunnolla, jos siinä on monta jyrkkää mutkaa.
Vaijeri kannattaa kuljettaa keskikonsolin ylitse vaihdekepin vierestä kuljettajan puolelta opettajan puolelle.

Tyypillinen asennusvirhe on haarukkaliittimen asentaminen liian alas.
Liian alas asennetusta liittimestä seuraa huono jarrutusvoima Oplu -poljinta käytettäessä. Se voi myös huonontaa kuljettajan polkimen palautumista yläasentoon normaalin käytön jälkeen.



Kun haarukkaliitin on asennettu oikein, vaijeri sivuaa polkimen pyörähdysohjainta jarrun ollessa pohjassa.



*Mitta A vaihtelee vaijerilukoissa.
Jos A on pieni, vaijerin sydän ottaa kiinni pääteholkin reunaa ja Oplu -poljin ei pääse kunnolla yläasentoon.*

Mittaa A voidaan lisätä asentamalla prikot vaiherilukon kiinnitysruuvien alle.

